

הוראות הפעלה לשעון qw-9400 מספר מנגנון 3410

היכרות

אנו מברכים אותך על רכישת שעון הקסיו. כדאי להשיג את המירב מרכישתך, נודה לך על קריאת הוראות ההפעלה. וודא כי השעון נחשף לאור בהיר על מנת להטעין את הסוללות לפני תחילת השימוש בו.

יישומים

הסנסור המובנה של השעון מודד, כיוון, גובה, לחץ ברומטרי וטמפרטורה. תוצאות המדידות מופיעות על מסך התצוגה. יישומים אלו נותנים יתרונות לאנשים שאוהבים לטייל, לטפס על הרים או כל פעילות אחרת בטבע.

אזהרה!

הסנסור הפנימי של השעון אינו נועד למדידות מקצועיות או דיוק תעשייתי. יש לוודא כי כל מדידה נעשית פעמיים על מנת להגיע לדיוק מירבי. חברת CASIO COMPUTER CO. LTD אינה אחראית על אובדן או כל תביעה בעלולה להתעורר כתוצאה משימוש בשעון זה.

הוראות תפעול השעון יוסברו ע"י האותיות המופיעות בצירוף:



לפני תחילת השימוש בשעון אנא בדוק את הדברים הבאים:

1. האם האות H או M מופיעה על צג הסוללה? במידה ולא הסוללה לא טעונה מספיק, אנא חשוף את השעון לאור על מנת להטעינו. במידה וכן -
2. כוון את עיר היעד שלך ואת שעון הקיץ.
3. כוון את השעה.

טעינת השעון:

פני השעון הם תא סולארי המייצר אנרגיה מאור. האנרגיה נאגרת בסוללה פנימית נטענת המאפשרת את פעילות השעון. השעון נטען בכל רגע נתון בו הוא חשוף לאור.

מדריך טעינה:

בכל הזדמנות בה השעון אינו על פרק ידך, ניתן להניח אותו במקום מואר בו הוא חשוף לאור על מנת שייטען. הטעינה המוצלחת ביותר תתקבל מחשיפה למקור אור חזק. כאשר עונדים את השעון יש לוודא כי פני השעון אינם מוסתרים על-ידי שרוול החולצה, במצב כזה השעון עלול להיכנס למצב "תרדמה" כאשר פני השעון מכוסים, אפילו חלקית.

אזהרה!

כאשר משאירים את השעון תחת אור ישיר לזמן ממושך גוף השעון עלול להתחמם מאד. יש לשים לב כאשר מחזיקים את השעון לאחר חשיפה ממושכת לאור ישיר, על מנת למנוע כוויה או אי-נעימות לחום גוף השעון. במיוחד במצבים הבאים:
כאשר השעון שהה על לוח המחוונים של המכונית תחת אור שמש ישיר.
כאשר השעון היה בקרבת מנורה לוחטת.
כאשר השעון היה תחת אור שמש ישיר.

חשוב!

כשהשעון מתחמם התצוגה הקריסטלית עלולה להיעלם. התצוגה תחזור למצב נורמלי כאשר השעון ישוב לטמפרטורה נמוכה יותר.
יש להפעיל את פונקציית החיסכון באנרגיה ולהשאיר את השעון במקום שחשוף באופן קבוע לאור, כאשר מאחסנים את השעון לפרק זמן ארוך. זה יבטיח שהסוללה לא תיגמר לחלוטין. כאשר מאחסנים את השעון לתקופה ממושכת במקום סגור או כאשר עונדים אותו כאשר הוא מכוסה רוב הזמן יגרום לסוללה להיגמר. יש לחשוף את השעון לאור בכל הזדמנות שניתן.

סמן סוללה

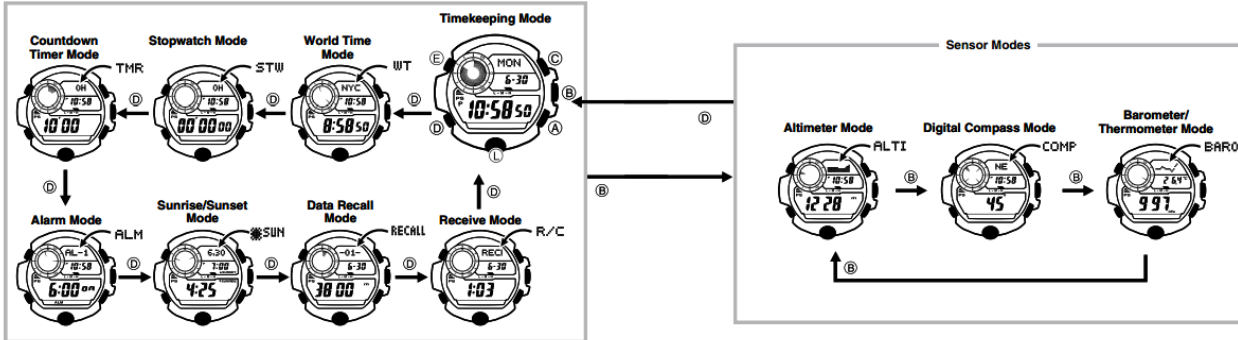
ניתן לראות באיזה מצב הסוללה נמצאת בכל רגע על התצוגה, וזה על-פי הסימנים הבאים:

1. H כל הפונקציות זמינות
2. M כל הפונקציות זמינות
3. L תאורה, ביפר מצפצף וחיישנים לא פעילים
4. C מלבד תצוגת השעה וסמן הסוללה (C) כל הפונקציות והתצוגה לא זמינים
5. מסך ריק מלבד הסמן – כל הפונקציות אינן זמינות.

- כשהמילה LOW מהבהבת, כמו שמצוין ברמה 3 לעיל, זה אומר שהאנרגיה מאד נמוכה ויש לחשוף את השעון לאור בהקדם כדי להטעינו.
- ברמה מס' 5 כל הפונקציות אינן זמינות, והגדרות השעון ישובו להגדרות ברירת המחדל הראשוניות שלהן כפי שהוגדרו במפעל. לאחר מכן שהשעון יוטען יהיה צורך להגדיר מחדש את הגדרות השעון הבסיסיות.
- סמן הסוללה יופיע ברגע שהשעון ייטען במעט אנרגיה
- חשיפה מיידית של השעון לאור חזק יכולה להצביע על עלייה מהירה באנרגיית השעון, התוצאה האמיתית תתקבל רק אחרי מספר דקות של חשיפה.
- כאשר הסוללה מתרוקנת או מוחלפת, כל המידע המאוחסן בשעון יאבד, וההגדרות ישובו להגדרות המקוריות כפי שיצא השעון מהמפעל.

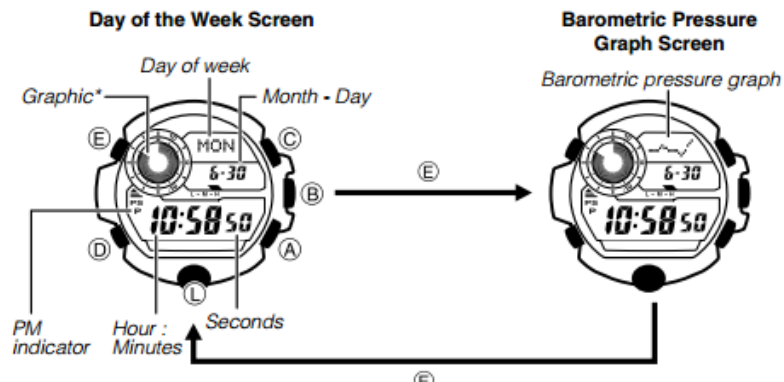
הוראות כלליות

לחיצה על כפתור D מעבירה את צג השעון ממצב למצב עפ"י האיור הבא, לחיצה על כפתור B מעבירה את השעון לצג הסנסורים.



תצוגת שעה

במצב של תצוגת שעה, לחיצה על כפתור E תשנה את אופן התצוגה של המסך הדיגיטלי, מתצוגה של שעה ויום, לתצוגה של שעה ולחץ ברומטרי, עפ"י האיור הבא:



איחסון מידע תאריך/שעה בזיכרון

באפשרותך לשמור מידע בזיכרון של תאריך/שעה בשעון. עד 40 רשומות.

ניתן לצפות ברשומות אלו מאוחר יותר.

- חשוב, לאחר שהוזנו 40 רשומות, הרשומה הבאה תמחוק את הרשומה הישנה ביותר.

1. במצב של תצוגת שעה לחץ על כפתור C כחצי שניה עד אשר ישמע ביפ ותופיע המלה REC שתצביע על כך שנוצרה רשומה חדשה על תאריך ושעה זו.

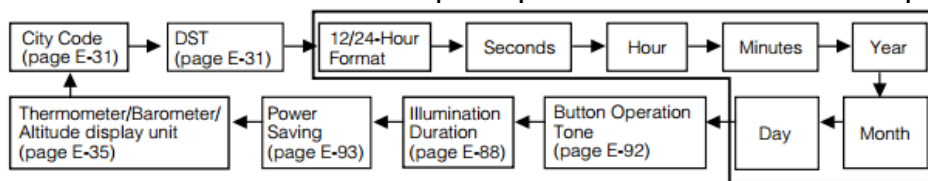
2. לצפיה במידע, כנס למצב של איחסון מידע בזיכרון ובעזרת לחיצה על כפתור A או C ניתן לגלול ולצפות במידע.

כיוון עיר היעד

1. במצב של תצוגת שעה, לחץ על כפתור E עד אשר על המסך תופיע המילה SET, מהבהב.
2. לחץ על כפתור A או C על מנת לבחור את קוד עיר שתשמש כעיר הבית שלך.
3. לחץ על כפתור D המילה DST תופיע על המסך.
4. לחץ על כפתור A על מנת לבחור בין כיבוי OFF, הפעלה ON או מצב אוטומטי של פונקציה זו.
5. לחץ E פעמיים לסיום התכנות.

כיוון השעה והתאריך

1. במצב של תצוגת שעה, לחץ על כפתור E עד אשר תופיע המילה hold SET.
2. לחץ על כפתור D על מנת לעבור בין הפונקציות השונות עפ"י האיור:



3. כאשר הגעת לנתון אותו אתה רוצה לכוון, לחץ על כפתור A או C לשנות את הנתון המבוקש.
4. לחץ E על מנת לצאת ממצב תכנות.

כיוון יחידות המדידה

1. במצב של תצוגת שעה, לחץ על כפתור E כשתי שניות עד אשר המילה SET ו HOLD תוצג על המסך.
2. לחץ על כפתור D עד אשר צג היחידות יופיע.
3. לחץ על כפתור A על מנת לשנות על יחידת מדידת הגובה.
4. לחץ על כפתור B על מנת לשנות על יחידת מדידת הלחץ הברומטרי.
5. לחץ על כפתור C על מנת לשנות על יחידת מדידת הטמפרטורה.
6. לחץ על כפתור E לצאת ממצב תכנות.

ברומטר/טרמומטר (מד טמפרטורה)

השעון מצויד בחיישן המסוגל למדוד את לחץ האוויר (לחץ ברומטרי) ובחיישן למדידת הטמפרטורה. השעון מגיע מכיל, אך ניתן לכייל אותו גם באופן עצמאי.

כיצד לבדוק לחץ ברומטרי וטמפרטורה

לחץ על כפתור B במצב של תצוגת שעה או בכל אחד ממצבי החיישנים השונים. השעון באופן אוטומטי ייחל במדידה, לאחר מספר שניות תופיע התוצאה על הצג

* תוצאת הלחץ הברומטרי תופיע ביחידות מיליבר

* תוצאות הטמפרטורה יופיו היחידות של 0.1 צלזיוס.

* הצג הברומטרי יתן תוצאה ---- במידה והלחץ הברומטרי שנמדד אינו נצא בטווח המקובל 1100-260.

* צג הטמפרטורה יציג ---- באם המדידה אינה בטווח של מינוס 10 מעלות ועד +60 מעלות צלזיוס.

גרף לחץ ברומטרי

לחץ ברומטרי מציינ את השינויים באטמוספירה. על ידי ניטור השינויים ניתן לחזות את מגז-האוויר. גרף הלחץ הברומטרי מראה את הקריאות של ה-16 שעות האחרונות. ניתן לראות בתצוגה של השעון את מצב הלחץ הברומטרי, עליה בלחץ הברומטרי (תצוין ע"י על ידי עליה בגרף) מייצגת שיפור במזג האוויר ולהיפך.

אם יש שינויים פתאומיים במזג האוויר או הטמפרטורה, התצוגה הגרפית יכולה להופיע רק בחלק אחד של הצג, הגרף כולו יופיע לאחר שמזג האוויר יתייבב.

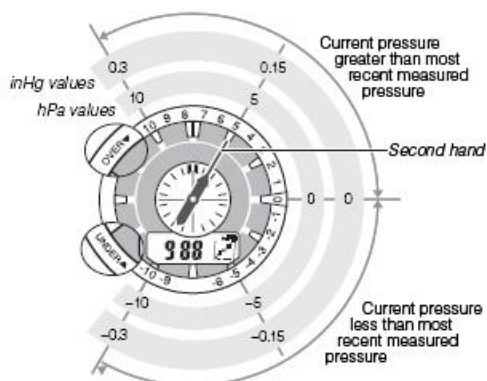
כמו כן בעיות נוספות בהופעת התצוגה של הגרף הברומטרי יכולות להיגרם עקב תקלה בסנסור או בגלל סוללות לא תקינות.

מידע נוסף על מדידות ברומטר וטמפרטורה.

חישוב המדידה של הלחץ הברומטרי או הטמפרטורה מתחיל מייד אם כניסה לחיישן המתאים, לאחר מכן מדידות נוספות של לחץ ברומטרי או טמפרטורה נלקחות כל חמש שניות בשלוש דקות הראשונות.

המילה BARO מהבהבת על המסך כאשר המדידה מתבצעת.

הברומטר מבצע מדידה אוטומטית כל שתיים (החל מחצות), ללא קשר למסך בו השעון נמצא. שלוש המדידות האחרונות משמשות לבניית הגרף.



כאשר השעון נמצא במצב של מדידת לחץ ברומטרי מחוג השניות משמש כאינדיקטור הצביע על ההבדל בין הערך האחרון שנמדד באופן יזום לבין מדידת הערך האחרונה שנלקחה באופן אוטומטי ע"י השעון.

מחוג השניות יכול להצביע על הבדל של עד 10 מיליבר.

מחוג השניות יצביע על Over או Under עם מדידת הלחץ הברומטרי נמצאת מחוץ לטווח מדידת הסקאלה.

מחוג השניות יזוז לכיוון השעה 9 במידה ומכל סיבה

שהיא לא נלקחה מדידה של הלחץ הברומטרי.

כיוול מד הטמפרטורה
מד הלחץ הברוטמרי מכויל במפעל ובאופן טבעי לרוב לא זקוק
לכיוול מחדש, אך במידה והבחנת בטעות במידה באפשרותך לכייל מחדש את השעון.

שעון עולם

שעון זה מציין את השעה ב – 48 ערים שונות בעולם.
במצב של תצוגת שעון עולם, לחץ על כפתור D על מנת לעבור בין הערים השונות.

שינוי עיר יעד בין שעון קיץ לשעון סטנדרטי

1. במצב של שעון עולם, לחץ על כפתור D על מנת לבחור את העיר הרצויה.
2. לחץ על כפתור A עד אשר המילה DST מופיעה על הצג.

סטופר

פונקצית הסטופר מאפשרת למדוד זמן חולף ושתי סיומות שונות.
טווח הפעולה של הסטופר עד 59 דקות ו 59.99 שניות.

מדידת זמן

1. לחץ על כפתור E על מנת שהסטופר יתחיל לעבוד.
2. לחץ על כפתור E על מנת לעצור את מדידת הסטופר.
3. לחץ על כפתור A על מנת לאתחל את הסטופר למצב התחלה 00.

טיימר

כיוון טיימר

1. במצב של תצוגת טיימר, לחץ על כפתור A עד אשר המסך מהבהב.
2. לחץ על כפתור D על מנת לעבור בין הפונקציות השונות
3. לחץ על כפתור B או E על מנת לשנות את הנתונים.
4. לחץ על כפתור A לצאת ממצב תכנות.

שעון מעורר

בשעון זה ארבעה שעונים מעוררים, שעון נודניק וסיגנל שעה עגולה.

כיוון שעון מעורר

1. במצב של שעון מעורר, לחץ על כפתור D על מנת לעבור בין השעונים השונים.
2. לאחר שנבחר השעון שאותו רוצים לכוון, לחץ על כפתור E עד אשר המסך מהבהב.
3. לחץ על כפתור D על מנת לעבור בין השעות לדקות.
4. לחץ על כפתור B או E על מנת לכוון את הזמן המבוקש.
5. לחץ על כפתור A ליציאה ממצב תכנות.

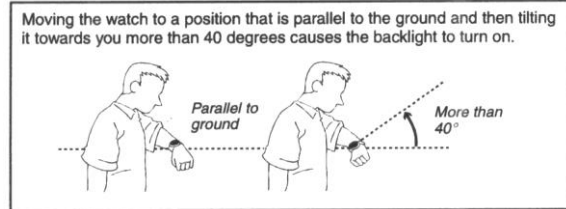
הדלקה/כיבוי של השעון המעורר

1. במצב של שעון מעורר, לחץ על כפתור D על מנת לעבור בין השעונים השונים.
2. לאחר שנבחר השעון שאותו רוצים לכוון, לחץ על כפתור A על מנת לבחור מצב של כבוי (OFF) או דלוק (ON).

הדלקה/כיבוי של סיגנל שעה עגולה

1. במצב של שעון מעורר, לחץ על כפתור D עד שיוצג השעון SIG.
2. לחץ על כפתור A על מנת לבחור מצב של כבוי (OFF) או דלוק (ON).

מידע על התאורה האוטומטית הפעלת התאורה האוטומטית, גורמת לכך שהתצוגה תואר לשתי שניות, בכל פעם שהיד תופנה בזווית של 40 מעלות. התאורה האוטומטית מופעלת רק כאשר אמת התאורה נמצאת מתחת לסף מסוים, היא לא תופעל כאשר יש אור בהיר בסביבה.



אזהרה!

- * כאשר הינך קורא את השעה, וודא כי אתה עושה זאת בבטחה, במיוחד בזמן פעילות שעלולה לגרום לפציעות.
- * לפני ביצוע פעילות ספורטיבית כגון רכיבה על אופניים, רכיבה על אופנוע וכדומה, וודא כי פונקציית התאורה האוטומטית כבויה, על מנת להימנע מהפעלת התאורה לשווא ולמנוע הסחת דעת מיותרת שעלולה לגרום לפציעות.

הפעלת התאורה האוטומטית

בצג השעה, לחץ על כפתור B במשך מספר שניות על מנת לעבור בין האפשרויות של הפעלת התאורה האוטומטית (תוצג על המסך אינדיקציה) או כיבוי האפשרות (יעלם הסימן על המסך). כאשר האפשרות של תאורה אוטומטית מופעלת הסימן יופיע גם בכל שאר הצגים של השעון.

כיוול ואיפוס של המחוגים

- לעיתים המחוגים עלולים לסטות מהכיוון בעקבות חשיפה לכוח מגנטי.
1. במצב של תצוגת שעה, לחץ על כפתור E עד המילה H-SET תוצג בצג התחתון הימני והמילה SUB תוצג בצד השמאלי.
 2. בדוק את מיקום מחוג השניות, המחוג צריך להצביע על השעה 12, במידה והוא לא במקומו, הזז אותו בעזרת לחיצה על כפתור A.
 3. לחץ על כפתור D, מחוגי הדקות והשעות יזוזו, במידה והם אינם מכוונים לשעה 12, בעזרת כתורים A ו C הזז אותם למקומם.
 4. לחץ על כפתור E לסיום התכנות.